

# MonoControl CS

S

## **Bruksanvisning** **Monteringsanvisning**

Skall medföras i fordonet!



Komfort på vägen

 **truma**

### Användningsändamål

MonoControl CS är en säkerhets-gastricksregulator för husvagnar och husbilar. Gastricksregulatorn garanterar ett konstant utloppstryck på 30 eller 50 mbar (beroende på typ) vid ett tillåtet ingångstryck på 0,3 – 16 bar.

För anslutning av gasflaskan till gastricksregulatorn krävs ovillkorligen en högtrycksslang med slangbrottskydd. Truma erbjuder de här för nödvändiga högtrycksslangarna i gängse anslutningsvarianter för europeiska gasflaskor (se sid. 10).

Vid ett olycksfall med en direkt på utlösningselementet inverkan fördröjning på  $3,5 g \pm 0,5 g$  \* avbryts gasflödet av den integrerade crashsensorn.

Användningen av gastricksregulatorn i slutna utrymmen (hushåll, villavagnar) på havsvattenbåtar eller i EX-zon 0 (t.ex. tankbilar) är **inte** tillåten.

Den integrerade övertryckssäkringarna motsvarar kraven för industriella säkerhetsanordningar mot otillåtna tryckstegringar (t.ex. i Tyskland enligt BGV D 34).



Tryckreglerdon och slangledningar måste bytas ut mot nya senast 10 år efter tillverkningsdatum (vid yrkesmässig användning efter 8 år). Användaren ansvarar för detta.

\* motsvarar vid medelfordonsvikt en krockhastighet på ca. 15 – 20 km/h mot ett fast hinder.

### Anvisningar för uppvärmning under färd:

I husbilar som är tillverkade från 01/2007 måste man enligt riktlinje för värmare 2001/56/EG med tilläggen 2004/78/EG och 2006/119/EG för drift under färd utrusta med en säkerhets-avstängningsanordning, som förhindrar att oönskad gas kan strömma ut vid ett ledningsbrott genom olyckshändelse.

Truma gastricksregulator MonoControl CS med integrerad crashsensor uppfyller i förbindelse med en högtrycksgasslang med integrerat slangbrottskydd alla relevanta normer, föreskrifter och riktlinjer och tillåter därmed drift i hela Europa, också under färd.

För uppvärmning under färd rekommenderar vi i likaså i husvagnar användningen av en säkerhetsanordning.

För fordon tillverkade före 01/2007 finns det inga inskränkningar för gasanläggningens drift under färd \*.

\* Undantag för Frankrike:

I Frankrike är drift av gasanläggning under färd endast tillåten i typgodkända fordon med första registrering från den 1 jan. 2007. Vid äldre fordon är drift av gasanläggning under färd inte heller tillåten tillsammans med en säkerhets-avstängningsanordning.

Gasflaskor som inte är anslutna till gasinstallationen måste alltid vara stängda och försedda med skyddskåpa. Anslutna gasflaskor gäller som drivmedel och inte som farligt gods (ADR undantag enligt avsnitt 1.1.3.1 och 1.1.3.2. e).

## Bruksanvisning

### Använda symboler



Symbolen visar på möjliga risker.

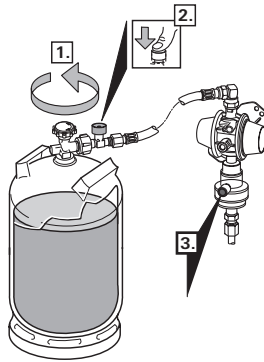


Anvisning med informationer och tips.

För drift av gastrycksregulatorn MonoControl CS krävs ovillkorligen användning av stående gasflaskor, från vilka gas **tas ut i gasfas**. Gasflaskor från vilka gasen tas ut i flytande fas (t.ex. för staplare) är inte tillåtna, eftersom de skadar gasanläggningen.

### Start

Gasfjärrkontrollen öppnas vid behov.



1. Öppna flaskventilen.

2. Tryck kraftigt på slangbrottsskyddet (grön knapp) på högtrycksslangen.

3. Tryck eventuellt (t.ex. efter nyinstallation eller om man av misstag slagit emot gasflaskan mot gastrycksregulatorn) på grön reset-knapp (återställning av crashsensorns utlösningselement) på MonoControl CS.

### Byte av gasflaska

Använd det medföljande skruvverktaget för att skruva fast och lossa högtrycksslängarna. Det ger det åtdragningsmoment som krävs och förhindrar att förskruvningen skadas av felaktiga verktyg.



Gasrester: Rökning förbjuden! Ingen öppen eld!

- Stäng ventilen på den tomma gasflaskan.
- Skruva loss högtrycksslängen från gasflaskan och ta av anslutningsadaptern (om sådan finns).
- Skruva fast högtrycksslängen på den fulla gasflaskan och sätt på anslutningsadaptern (om sådan finns).
- Öppna den fulla gasflaskans ventil.
- Tryck på slangbrottsskyddet (se "Start").



Kontrollera att slanganslutningen på flaskventilen är tät efter varje ingrepp (se "Täthetsprovning av högtrycksområdet").

## Slangbyte

Använd det medföljande skruvverktyget för att skruva fast och lossa högtrycksslangarna. Det ger det åtdragningsmoment som krävs och förhindrar att förskruvningen skadas av felaktiga verktyg.



Gasrester: Rökning förbjuden! Ingen öppen eld!

- Stäng gasflaskans ventil.
- Skruva loss högtrycksslangen från gasflaskan (eller från anslutningsadaptorn) och från regulatorringången.



När du byter slang skall du försäkra dig om att tätningen som hör till slangen (slangutgång – regulatorringång) är installerad på rätt sätt och inte är skadad.



Vi rekommenderar att tätningen (art.nr 50020-76300) byts vid varje slangbyte.

- Skruva fast den högtrycksslang som föreskrivs för landet på MonoControl CS ingång och på flaskan (resp. på anslutningsadaptorn).
- Öppna gasflaskans ventil.
- Tryck på slangbrottskyddet och vid behov även återställningsknappen (se "Start").

Kontrollera tätheten i slanganslutningen på flaskventilen och ingången till MonoControl CS efter varje ingrepp (se "Täthetsprovning av högtrycksområdet").

## Täthetsprovning av högtrycksområdet

Förskruvningarna på högtrycksslangarna bör på lämpligt sätt täthetsprovras vid gasflaskans ventil och på MonoControl CS – exempelvis med läckspray enligt EN 14291.

Användaren ansvarar för detta.

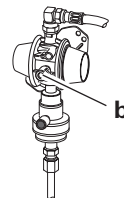
## Täthetsprovning av lågtrycksområdet

(maximalt testtryck 150 mbar)



Provningen får endast göras av en fackman!

- Stäng av alla gasförbrukare.
- Öppna avstängningsventiler och i förekommande fall gasfjärrkontrollen.
- Skruva av skruvkåpan på provningsanslutningen (b) och anslut provningspumpen med provnings slang till provningsanslutningen.



- Genomför täthetsprovningen (t.ex. i Tyskland enligt G 607).
- Vid otäthet i gasanläggningen skall gasflaskans ventil stängas och gasanläggningen omgående ställas i ordning av en fackman. Under tiden får gasflaskans ventil inte öppnas.

- Efter framgångsrik provning skruvas skruvkåpan åter fast på provningsanslutningen.

## Service

Gasttryckregulatorn MonoControl CS är underhållsfri.

I Tyskland skall kontroll av gasanläggningen genomföras av gasolfackman vartannat år (DVFG, TÜV, DEKRA). Kontrollen skall bekräftas på respektive kontrollintyg (G 607).

I länder utan kontrollskyldighet rekommenderar vi för egen säkerhet en kontroll av gasanläggningen vartannat år.

Tryckreglerdon och slangledningarna måste bytas ut mot nya senast 10 år efter tillverkningsdatum (vid yrkesmässig användning efter 8 år). Användaren ansvarar för detta.

## Tillbehör

### Högtrycksslang

(med slangbrottsskydd), se sid. 10

### Anslutningsslang 1,5 m

för anslutning av externa gasflaskor  
– anslutning G.5 för Tyskland –  
(art.nr 50020-61300)

### Reservpackning

för högtrycksanslutning M20 x 1,5 (G.13)  
(art.nr 50020-76300)

### DuoComfort

Omkopplingsventil till dubbel­flaskaggregatet  
– uppfyller kravet i BGV D 34 –  
(art.nr 51500-01)

### EisEx, regulatoruppvärmning

(art.nr 53101-01)

### Vinkelförskruvning 90°

(art.nr 50020-56000)

### Kompletteringssats

behövs vid avstånd till glasflaskor på mer än 100 cm  
(art.nr 50020-61100)

### Gasolfjärrkontroll

för avstängning av gastillförseln inifrån fordonet  
GS 8 (art.nr 57013-01)  
GS 10 (art.nr 57023-01)

## Tekniska data

(enligt EN 12864 resp Trumas provningsvillkor)

### Gastyp

Flytande gas (propan / butan)

### Ingångstryck

0,3 – 16 bar

### Utgångstryck

30 eller 50 mbar beroende på modell

### Regulatoreffekt

1,5 kg/h

### Regulatoringång

Yttergänga M20 x 1,5 (G.13)

### Regulatorutgång

Skäringsförskruvning 8 eller 10 mm

### Rekommenderat åtdragningsmoment

3 – 5 Nm för överfallsmutter M20 x 1,5 (G. 13)

### Utlösningsvärde horisontellt

3,5 g ± 0,5 g

### Försäkran om överensstämmelse

Truma gastrycksregulator MonoControl CS motsvarar tryckparat-direktivet 97/23/EG med tillämpning av EN 12864/D och direktiv 2004/78/EG, bilaga VIII "Säkerhetskrav för med flytande gas drivna förbränningsvärmare och värmesystem".

### Produkt ID-nummer

CE-0085BQ0102

DG godkännandenummer: 3894



Rätt till tekniska ändringar förbehålls!

## Monteringsanvisning



Gasrester: Rökning förbjuden! Ingen öppen eld!

Monteringen **får endast göras** av en fackman!

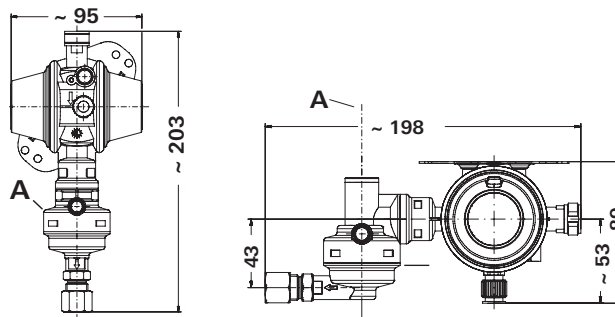


För säkerställning av riktig funktion måste gastrycksregulatorn **skruvas fast** på **stadig** vägg / tak (med 2 skruvar).

Monteringsanvisningen skall läsas noggrant och följas under monteringen!

Beroende på utförande måste MonoControl CS monteras vertikalt på en stadig vägg eller horisontellt i taket till lådan för glasflaskorna. **Utlösningselementet (A)** måste alltid sitta i **lodrätt läge**.

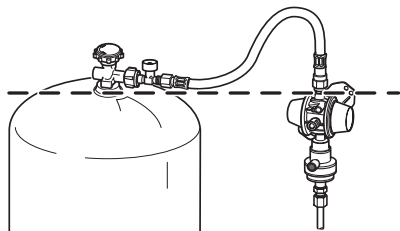
### Monteringsmått



## Montering och anslutning av MonoControl CS

MonoControl CS måste monteras så, att anslutningarna på högtrycksslangen befinner sig i högsta möjliga läge, åtminstone över flaskventilens nivå (streckad linje).

Högtrycksslangen måste ha kontinuerligt fall till flaskventilen.



**i** Montering ovanför flaskventilen försvårar för gas i flytande fas att tränga in i lågtrycksområdet, framför allt under färd.

MonoControl CS ansluts på ingångssidan till högtrycksledningen via en yttergångad anslutning M20 x 1,5 (G. 13), och på utgångssidan till gasröret via en skärningsförskruvning (8 eller 10 mm).

Vid 30 mbar-installationer med 8 mm gasrörledningar måste den bifogade adaptorn Z 10 / RVS 8 användas (endast för handeln).

Vid användning utomhus måste MonoControl CS skyddas mot väderlekspåverkan t.ex. genom en skyddshuv.

Väl lämplig plats för MonoControl CS, tänk särskilt på:

- Typskylten läsbar
- Återställningsknappen synlig och lätt att nå
- Undvik skador vid flaskbyte

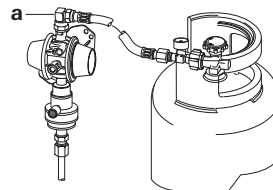
- Försvåra inträngande av gas i flytande form
- Planera in plats för komplettering av DuoComfort
- Drag högtrycksslangen utan att spännas

- Fäst med 2 skruvar i stadig vägg / tak.



Se till att hållfastheten är tillräcklig.

- Anslut gastilledningsröret  $\varnothing$  8 mm eller 10 mm till regulatorutgången enligt gällande installationsföreskrifter för skärningsförskruvningar (t.ex. EN ISO 8434-1). Vid åtdragningen används ytterligare en nyckel för att hålla emot på det därför avsedda nyckelgreppet.
- Högtrycksslangen (endast med slangbrottsskydd) skruvas fast på gastrycksregulatorns ingång. Eventuellt används (a) vinkelförskruvning (se "Tillbehör").



- Efter monteringen måste hela gasanläggningen kontrolleras av en fackman med avseende på korrekt montering och täthet. Kontrollera att slanganslutningarna på ingången till MonoControl CS är täta (t.ex. med läckspray enligt EN 14291). Ett befintligt gaskontrollsystem måste därefter kompletteras / ändras.



Denna provning ersätter inte den regelbundna gaskontrollen!

## Dekal

Den bilagda dekalen måste fästas i flasklådan.

Därefter måste alla funktioner kontrolleras enligt bruksanvisningen. Bruksanvisningen ska överlämnas till användaren.

## Truma garanti

### 1. Garantifall

Garantin omfattar fel på värmaren som kan återföras på material- eller tillverkningsfel. Därutöver gäller lagstiftade garantikrav på försäljaren.

Garantin gäller inte:

- för slitdelar eller för naturligt slitage,
- vid användning av andra delar än Truma originaldelar i aggregaten,
- till följd av skador genom föroreningar (t.ex. oljor, mjukmedel) i gasen,
- om Trumas monterings- och bruksanvisningar inte följs,
- vid osakkunnig hantering,
- vid felaktig transportförpackning.

### 2. Garantiomfattning

Garantin omfattar problem i enlighet med punkt 1 ovan, vilka uppträder senast 24 månader efter undertecknande av köpekontrakt mellan säljaren och slutanvändaren. Tillverkaren åtgärdar sådan brister efter eget val genom reparation eller ersättningsleverans. Lämnar tillverkaren garanti, räknas garantitiden för de reparerade eller utbytta delarna inte på nytt, utan den gamla garantitiden fortsätter att löpa. Längre gående anspråk är uteslutna, speciellt skadeståndsanspråk från köparen eller tredje part. Föreskrifterna för produktansvar påverkas inte.

Tillverkaren svarar för Truma verkstadskostnader i samband med åtgärdande av garantifel – särskilt transport-, arbets- och materialkostnader, förutsatt att kundservice inom Tyskland anlitas. Anlitande av kundservice utomlands omfattas inte av garantin.

Extrakostnader på grund av ur- och inmontering av värmaren (t.ex. demontering av möbel- och karosseridelar) omfattas inte av gällande garanti.

### **3. Garantiåtgärder**

Tillverkarens adress lyder:  
Truma Gerätetechnik GmbH & Co. KG,  
Wernher-von-Braun-Straße 12,  
85640 Putzbrunn.

I Tyskland skall som huvudregel Truma servicecenter kontaktas vid fel. I andra länder kontaktas respektive servicepartner (se Truma servicehäfte eller [www.truma.com](http://www.truma.com)). Reklamationerna skall närmare markeras. Dessutom skall på rätt sätt ifyllt garantibevis framläggas eller aggregatets tillverkningsnummer och inköpsdatum anges.

För att tillverkaren skall kunna kontrollera om ett garantifall föreligger, måste slutförbrukaren på egen risk transportera eller sända apparaten till tillverkaren. Vid skador på värmepatroner (värmeväxlare) måste även gastryckregulatorn sändas in.

Vid insändning till fabriken skall försändelsen sändas som fraktgods. I garantifall svarar fabriken för transportkostnaderna resp. kostnaderna för insändning och återsändning. Om reklamationen inte omfattas av garantin underrättas kunden om detta, varvid kunden måste betala de reparationskostnader som inte åligger tillverkaren; i detta fall belastas kunden även för transportkostnader.

## Högtrycksslanger med slangbrottskydd (SBS)

	A	B	CH	CY	CZ	D	DK	E	F	FIN	GB	GR	HR	H	I	IRL	IS	L	M	N	NL	P	PL	S	SK	SLO	TR	YU	
<b>G.1</b> 50410-04 50420-04				●								●			●				●									●	
<b>G.2</b> 50410-03 50420-03		○	●		○		○	○	●				○	○			○	○			○		○		○	○			○
<b>G.7</b> 50410-02 50420-02											● P					● B													
<b>G.8</b> 50410-06 50420-06		●			●		●	●	○		● B		●	●		● P	○	●			X	●				●	●		●
<b>G.10</b> 50410-05 50420-05																	●				●		●		●				
<b>G.12</b> 50410-01 50420-01	●					●	○				●										○		●						

● = Vanligaste anslutning

○ = Anslutningar som också tillhandahålls

x = För gasflaskor med clip-on-adapter

P = Propan

B = Butan

art.nr.: 50410-xx (450 mm)

50420-xx (750 mm)



S

I Tyskland skall som huvudregel Truma servicecenter kontaktas vid fel. I andra länder kontaktas respektive servicepartner (se Truma servicehäfte eller [www.truma.com](http://www.truma.com)).

För snabb handläggning bör du ha aggregatets typ och serienummer (se typskylten) till hands.

Alde International Systems AB

Wrangels Allé 90

S-29111 Färlöv, Kristianstad

Tel. +46 (0)44 712 74

Fax +46 (0)44 718 48

Truma Gerätetechnik  
GmbH & Co. KG  
Wernher-von-Braun-Straße 12  
85640 Putzbrunn

## Service

Telefon +49 (0)89 4617-2142  
Telefax +49 (0)89 4617-2159

[info@truma.com](mailto:info@truma.com)  
[www.truma.com](http://www.truma.com)